

Dzīvības apdrošināšanas AS Seesam Life Latvia 2005. gada pārskats

www.seesamlife.lv



SATURS

	LAPA
Vadība un revidenti	3
Padomes un Valdes ziņojums	4
Paziņojums par vadības atbildību	5
 Finanšu pārskati:	
Peļņas vai zaudējumu aprēķins	6 - 10
Bilance	11 - 12
Kapitāla un rezervju izmaiņu pārskats	13
Naudas plūsmas pārskats	14
Pielikums	15 - 26
Revidentu ziņojums	27

VADĪBA UN REVIDENTI

Padome 01.01.2005. – 05.01.2005.

Jukka Peltola
Toomas Abner
Ilkka Lohi

Padomes priekšsēdētājs
Padomes loceklis
Padomes loceklis

Padome 06.01.2005. – 31.12.2005.

Seppo Ilvessalo
Markku Vesterinen
Timo Hukka

Padomes priekšsēdētājs
Padomes loceklis
Padomes loceklis

Valde

Viktors Gustsons
Jana Krūmiņa
Kaspars Zvirgzdiņš

Valdes priekšsēdētājs
Valdes loceklis
Valdes loceklis

2005. gada laikā Sabiedrības valdē izmaiņas nav notikušas.

Revidenta un atbildīgā zvērinātā revidenta vārds un adrese:

PricewaterhouseCoopers SIA
Komerccabiedrības licence Nr. 5
Kr. Valdemāra iela 19
Rīga LV 1010
Latvija

Atbildīgais zvērināts revidents:
Juris Lapše
Zvērināts revidents
Sertifikāts Nr. 116



PADOMES UN VALDES ZIŅOJUMS

Seesam Life Latvia ir sabiedrība ar 100% ārvalstu apdrošinātāju kapitālu, apdrošināšanas operācijas tiek balstītas uz reāliem, komerciāliem un starptautiski pieņemtiem apdrošināšanas principiem. Seesam Life Latvia ir saņēmusi licences dzīvības, nelaimes gadījumu un veselības apdrošināšanas operāciju veikšanai.

Arī 2005. gadā, tāpat kā iepriekšējos gados, Seesam Life Latvia turpināja ieguldījumus sabiedrības attīstībā un paplašināšanā, īpašu uzmanību pievēršot iekšējiem apdrošināšanas produktu pārdošanas kanāliem.

Saskaņā ar sabiedrības ilgtermiņa attīstības stratēģiju uzņēmuma peļņa tiks izlietota, lai segtu iepriekšējo periodu zaudējumus.

Pateicoties efektīvai darbībai, Seesam Life Latvia ir izdevies palielināt pārdošanas apjomus par 81% salīdzinājumā ar iepriekšējo gadu un iegūt 16.4% no Latvijas dzīvības apdrošināšanas tirgus daļas.

2004. gada septembrī Seesam Life Latvia nodibināja ieguldījumu pārvaldes akciju sabiedrību "NORD/LB Fondi", īstenojot AS "NORD/LB Latvija" un AAS "Seesam Life Latvia" ilgtermiņa sadarbības intereses, ar mērķi iesaistīties aktīvu pārvaldīšanas biznesā Latvijā. 2005. gada janvārī sabiedrība pārdeva akciju kontrolpaketi AS „NORD/LB Latvija”, paturot sev 25% no balsstiesīgo akciju skaita.

Sabiedrības riska pārvaldes mērķis ir nodrošināt, lai Sabiedrības kontrolētie riski nepakļautu briesmām Sabiedrības kopējo mērķu sasniegšanu. Riska pārvaldes principi tiek pārskatīti katru gadu. Reģistrā riski ir klasificēti vairākās grupās, kur katram ir noteikta tā iestāšanās varbūtība un ietekme. Risku pārvaldes process Sabiedrībā notiek nepārtraukti. Divreiz gadā Sabiedrība izvērtē pasākumu efektivitāti par iepriekšējo periodu un novērtē dažādu risku izmaiņu tendences. 2005. gadā īpaša uzmanība tika pievērsta ieguldījumu darbības un ar apdrošināšanas tirdzniecību saistītajiem riskiem un to samazināšanas pasākumiem. 2006. gadā īpaša uzmanība tiks pievērsta risku grupai, kas saistīta ar kopējo Sabiedrības darbības vidi.

2005. gadā sabiedrība izstrādāja jaunu produktu – tirgum piesaistīto polisi (Unit-linked policy) un uzsāka tā tirdzniecību. Sabiedrības aktīvu pārvaldīšana tika nodota profesionālam aktīvu pārvaldītājam.

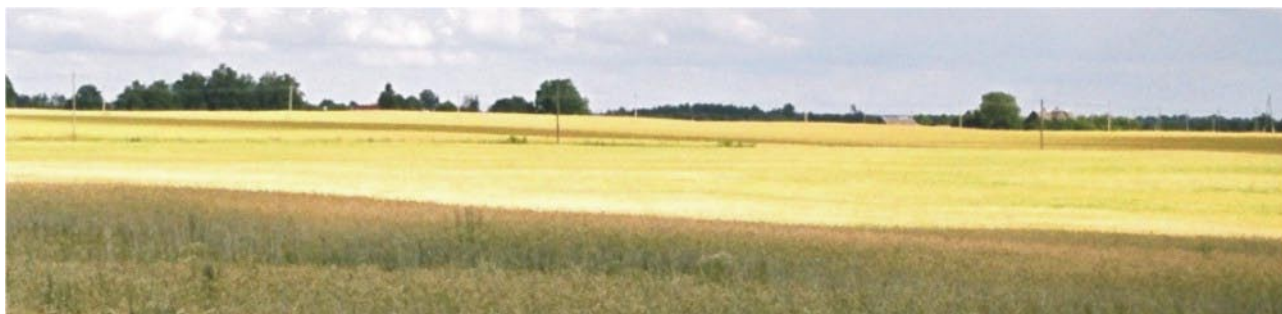
Nākamajā gadā Seesam Life Latvia plāno tālāk paplašināt savus iekšējos apdrošināšanas produktu pārdošanas kanālus, apmācot jaunus apdrošināšanas aģentus. Tāpat tirgū tiks izstrādāti un ieviesti jauni produkti un pilnveidoti jau esošie. Seesam Life Latvia ilgtermiņa mērķis ir ieņemt stabilu vietu starp Latvijas vadošajām dzīvības apdrošināšanas sabiedrībām.

AAS Seesam Life Latvia vārdā,

Valdes priekšsēdētājs
/Viktors Gustsons/

Padomes priekšsēdētājs
/Seppo Ilvessalo/

2006. gada 28. februārī



PAZIŅOJUMS PAR VADĪBAS ATBILDĪBU

Dzīvības apdrošināšanas AS Seesam Life Latvia vadība apstiprina, ka sabiedrības 2005. gada pārskats sagatavots saskaņā ar LR normatīvo aktu prasībām, pamatojoties uz atbilstošām grāmatvedības metodēm, kuru izmantošana ir bijusi konsekventa. Gada pārskats patiesi atspoguļo sabiedrības finansiālo stāvokli pārskata gada beigās, kā arī pārskata perioda rezultātus un naudas plūsmu.

Vadības lēmumi un pieņēmumi par gada pārskata sagatavošanu bijuši piesardzīgi un saprātīgi. Dzīvības apdrošināšanas AS Seesam Life Latvia vadība atbild par sabiedrības grāmatvedības kārtošānu atbilstoši normatīvo aktu prasībām, par sabiedrības līdzekļu saglabāšanu, kā arī par jebkuras negodīgas darbības tūlītēju novēršanu.

Valdes priekšsēdētājs
/Viktors Gustsons/

Padomes priekšsēdētājs
/Seppo Ilvessalo/

2006. gada 28. februārī



TEHNISKAIS REZULTĀTS DZĪVĪBAS APDROŠINĀŠANĀ

	Pielikums	2005 Ls	2004 Ls
Nopelnītās prēmijas			
Bruto parakstītās prēmijas		1,374,771	781,455
Pārāpdrošinātāja daļa		<u>(16,051)</u>	<u>(13,849)</u>
Kopā nopelnītās prēmijas		1,358,720	767,606
Ieguldījumu darbības ienākumi			
Ienākumi no pārējiem finanšu ieguldījumiem	9.1	69,620	29,690
Ieguldījumu pārvērtēšanas peļņa	9.2	<u>37,609</u>	<u>714</u>
Kopā ieguldījumu darbības ienākumi		107,229	30,404
Nerealizētie ieguldījumu darbības ienākumi		400	-
Citi tehniskie ienākumi, neto	11	2,077	641
Piekrītās atlīdzību prasības			
Bruto atlīdzību summa			
Izmaksātās atlīdzības		(13,014)	(6,091)
Atpirkuma summas		<u>(32,277)</u>	<u>(6,971)</u>
Kopā piekrītās atlīdzību prasības		(45,291)	(13,062)
Izmaiņas dzīvības apdrošināšanas tehniskajās rezervēs, neto			
Bruto izmaiņu summa	1;4	(1,029,904)	(537,563)
Pārāpdrošinātāja daļa izmaiņās	1;4	<u>809</u>	<u>1,531</u>
Kopā izmaiņas dzīvības apdrošināšanas tehniskajās rezervēs, neto		(1,029,095)	(536,032)
Neto darbības izdevumi			
Klientu piesaistīšanas izdevumi	7	(304,801)	(184,327)
Administratīvie izdevumi	5	(256,391)	(208,003)
Pārāpdrošināšanas komisijas nauda un līdzdalība peļņā	5	8,494	9,819
Kopā neto darbības izdevumi		(552,698)	(382,511)
Ieguldījumu darbības izdevumi			
Ieguldījumu pārvaldīšanas izdevumi, ietverot samaksātos procentus	10.1	(4,424)	(1,155)
Zaudējumi no līdzdalības radniecīgo un asociēto sabiedrību pamatkapitālā atbilstoši pašu kap. metodei	10.3	(10,247)	-
Ieguldījumu pārvērtēšanas zaudējumi	10.2	<u>(4,811)</u>	<u>(4,652)</u>
Kopā ieguldījumu darbības izdevumi		(19,482)	(5,807)
Dzīvības apdrošināšanas tehniskais rezultāts		(178,140)	(138,761)

Pielikums no 15. līdz 26. lapai ir šo finanšu pārskatu neatņemama sastāvdaļa.

Valdes priekšsēdētājs
/Viktors Gustsons/

Galvenā grāmatvede
/Ilva Sadiņova/

Padomes priekšsēdētājs
/Seppo Ilvessalo/

2006. gada 28. februārī

TEHNISKĀ REZULTĀTA DZĪVĪBAS APDROŠINĀŠANĀ SADALĪJUMS STARP VEIDIEM

	Individuālie līgumi ar uzkrājumu veidošanu	Individuālie līgumi bez uzkrājumu veidošanas	Grupās līgumi ar uzkrājumu veidošanu	Grupās līgumi bez uzkrājumu veidošanas	Tirgum piesaistītie līgumi	Kopā pārskata periodā
	Ls	Ls	Ls	Ls	Ls	Ls
Nopelnītās prēmijas						
Bruto parakstītās prēmijas	1,230,225	16,941	82,205	-	45,400	1,374,771
Pārapirošinātāja daļa	(4,622)	(10,606)	(710)	-	(113)	(16,051)
Kopā nopelnītās prēmijas	1,225,603	6,335	81,495	-	45,287	1,358,720
Ieguldījumu darbības ienākumi						
Ienākumi no pārējiem finanšu ieguldījumiem	63,328	71	5,317	-	904	69,620
Ieguldījumu pārvērtēšanas peļņa	34,210	38	2,873	-	488	37,609
Kopā ieguldījumu darbības ienākumi	97,538	109	8,190	-	1,392	107,229
Nerealizētie ieguldījumu darbības ienākumi	-	-	-	-	400	400
Citi tehniskie ienākumi, neto	1,858	26	124	-	69	2,077
Piekritušās atlīdzību prasības						
Bruto atlīdzību summa						
Izmaksātās atlīdzības	(13,014)	-	-	-	-	(13,014)
Atpirkuma summas	(31,486)	(200)	(591)	-	-	(32,277)
Kopā piekritušās atlīdzību prasības	(44,500)	(200)	(591)	-	-	(45,291)
Izmaiņas dzīvības apdrošināšanas tehniskajās rezervēs, neto						
Bruto izmaiņu summa	(922,034)	(541)	(78,666)	255	(28,918)	(1,029,904)
Pārapirošinātāju daļa izmaiņās	104	634	11	(46)	106	809
Kopā izmaiņas dzīvības apdrošināšanas tehniskajās rezervēs, neto	(921,930)	93	(78,655)	209	(28,812)	(1,029,095)
Neto darbības izdevumi						
Klientu piesaistīšanas izdevumi	(283,933)	(2,684)	(4,381)	(24)	(13,779)	(304,801)
Administratīvie izdevumi	(229,434)	(3,159)	(15,331)	-	(8,467)	(256,391)
Pārapirošināšanas komisijas nauda un līdzdalība peļņā	2,287	5,895	250	(1)	63	8,494
Kopā neto darbības izdevumi	(511,080)	52	(19,462)	(25)	(22,183)	(552,698)
Ieguldījumu darbības izdevumi						
Ieguldījumu pārvaldīšanas izdevumi, ietverot samaksātos procentus	(4,024)	(5)	(338)	-	(57)	(4,424)
Zaudējumi no līdzdalības radniecīgo un asociēto sabiedrību pamatkapitālā	(9,321)	(10)	(783)	-	(133)	(10,247)
Ieguldījumu pārvērtēšanas zaudējumi	(4,376)	(5)	(367)	-	(63)	(4,811)
Kopā ieguldījumu darbības izdevumi	(17,721)	(20)	(1,488)	-	(253)	(19,482)
Dzīvības apdrošināšanas tehniskais rezultāts	(170,232)	6,395	(10,387)	184	(4,100)	(178,140)

Pielikums no 15. līdz 26. lapai ir šo finanšu pārskatu neatņemama sastāvdaļa.

Valdes priekšsēdētājs
Viktors Gustsons/

Galvenā grāmatvede
Ilva Sadiņova/

Padomes priekšsēdētājs
Seppo Ilvessalo/

2006. gada 28. februārī

TEHNISKAIS REZULTĀTS NEDZĪVĪBAS APDROŠINĀŠANĀ

	Pielikums	2005 Ls	2004 Ls
Nopelnītās prēmijas			
Bruto parakstītās prēmijas		1,396,856	752,761
Pārapirošinātāja daļa		(27,156)	(18,677)
Izmaiņas bruto nenopelnīto prēmiju tehniskajās rezervēs	2	(280,128)	(198,565)
Izmaiņas bruto nenopelnīto prēmiju tehniskajās rezervēs, pārapirošinātāja daļa	2	4,182	8,835
Kopā nopelnītās prēmijas		1,093,754	544,354
Pārnestais ieguldījumu darbības rezultāts no netehniskā rezultāta		31,297	9,696
Citi tehniskie ienākumi, neto	11	2,108	616
Piekrītās atlīdzību prasības, neto			
Izmaksātās apdrošināšanas atlīdzības, neto			
Bruto atlīdzību summa			
Izmaksātās atlīdzības		(621,774)	(320,188)
Atgūto zaudējumu summas		2,240	41
Pārapirošinātāja daļa atlīdzībās		3,226	9,933
Izmaiņas atlikto apdrošināšanas atlīdzību prasību tehniskajās rezervēs, neto			
Bruto izmaiņu summa	3	(46,935)	(63,600)
Kopā piekrītās atlīdzību prasības, neto		(663,243)	(373,814)
Neto darbības izdevumi			
Klientu piesaistīšanas izdevumi	7	(126,891)	(66,014)
Izmaiņas atliktajos klientu piesaistīšanas izdevumos	8	36,795	21,814
Administratīvie izdevumi	5	(260,511)	(200,365)
Pārapirošināšanas komisijas nauda un līdzdalība peļņā	5	5,924	3,017
Kopā neto darbības izdevumi		(344,683)	(241,548)
Tehniskais rezultāts nedzīvības apdrošināšanā		119,233	(60,696)

Pielikums no 15. līdz 26. lapai ir šo finanšu pārskatu neatņemama sastāvdaļa.

Valdes priekšsēdētājs
/Viktors Gustsons/

Galvenā grāmatvede
/Ilva Sadiņova/

Padomes priekšsēdētājs
/Seppo Ilvessalo/

2006. gada 28. februārī

TEHNISKĀ REZULTĀTA NEDZĪVĪBAS APDROŠINĀŠANĀ SADALĪJUMS STARP VEIDIEM

	Nelaiemes gadījumu apdrošināšana Ls	Veselības apdrošināšana Ls	Kopā pārskata periodā Ls
Nopelnītās prēmijas			
Bruto parakstītās prēmijas	103,367	1,293,489	1,396,856
Pārāpdrošinātāja daļa	(27,156)	-	(27,156)
Izmaiņas bruto nenopelnīto prēmiju un neparedzēto risku tehniskajās rezervēs	(9,756)	(270,372)	(280,128)
Izmaiņas bruto nenopelnīto prēmiju un neparedzēto risku tehniskajās rezervēs, pārāpdrošinātāja daļa	4,182	-	4,182
Kopā nopelnītās prēmijas	70,637	1,023,117	1,093,754
Pārnestais ieguldījumu darbības rezultāts no netehniskā rezultāta	1,005	30,292	31,297
Citi tehniskie ienākumi, neto	156	1,952	2,108
Piekrītās atlīdzību prasības, neto			
Izmaksātās apdrošināšanas atlīdzības, neto			
Bruto atlīdzību summa			
Izmaksātās atlīdzības	(17,702)	(604,072)	(621,774)
Atgūto zaudējumu summas	-	2,240	2,240
Pārāpdrošinātāja daļa atlīdzībās	3,226	-	3,226
Izmaiņas atlikto apdrošināšanas atlīdzību prasību tehniskajās rezervēs, neto			
Bruto izmaiņu summa	(2,003)	(44,932)	(46,935)
Kopā piekrītās atlīdzību prasības, neto	(16,479)	(646,764)	(663,243)
Neto darbības izdevumi			
Klientu piesaistīšanas izdevumi	(9,125)	(117,766)	(126,891)
Izmaiņas atliktajos klientu piesaistīšanas izdevumos	493	36,302	36,795
Administratīvie izdevumi	(19,278)	(241,233)	(260,511)
Pārāpdrošināšanas komisijas nauda un līdzdalība peļņā	5,924	-	5,924
Kopā neto darbības izdevumi	(21,986)	(322,697)	(344,683)
Nedzīvības apdrošināšanas tehniskais rezultāts	33,333	85,900	119,233

Pielikums no 15. līdz 26. lapai ir šo finanšu pārskatu neatņemama sastāvdaļa.

Valdes priekšsēdētājs
/Viktors Gustsons/

Galvenā grāmatvede
/Iva Šadinova/

Padomes priekšsēdētājs
/Seppo Ilvessalo/

2006. gada 28. februārī

NETEHNISKAIS REZULTĀTS

	Pielikums	2005 Ls	2004 Ls
Nedzīvības apdrošināšanas tehniskais rezultāts		119,233	(60,696)
Dzīvības apdrošināšanas tehniskais rezultāts		(178,140)	(138,761)
leguldījumu darbības ienākumi nedzīvības apdrošināšanā			
Ienākumi no pārējiem finanšu ieguldījumiem	9.1	107,621	76,231
Ieguldījumu pārvērtēšanas peļņa	9.2	<u>58,137</u>	<u>1,833</u>
Kopā ieguldījumu darbības ienākumi nedzīvības apdrošināšanā		165,758	78,064
leguldījumu darbības izdevumi nedzīvības apdrošināšanā			
Ieguldījumu pārvaldīšanas izdevumi, ietverot samaksātos procentus	10.1	(6,839)	(2,969)
Zaudējumi no līdzdalības radniecīgo un asociēto sabiedrību pamatkapitālā atbilstoši pašu kap. metodei	10.3	(15,839)	-
Ieguldījumu pārvērtēšanas zaudējumi	10.2	<u>(7,437)</u>	<u>(11,946)</u>
Kopā ieguldījumu darbības izdevumi nedzīvības apdrošināšanā		(30,115)	(14,915)
Pārnestais ieguldījumu darbības rezultāts uz tehnisko rezultātu nedzīvības apdrošināšanā		(31,297)	(9,696)
Citi ienākumi		17,796	-
Citi izdevumi, ietverot pārvērtēšanu		<u>-</u>	<u>(4,686)</u>
	12	17,796	(4,686)
Pārskata gada peļņa pirms nodokļu samaksas		63,235	(150,690)
Uzņēmuma ienākuma nodoklis	13	-	-
Pārskata gada peļņa		<u>63,235</u>	<u>(150,690)</u>

Pielikums no 15. līdz 26. lapai ir šo finanšu pārskatu neatņemama sastāvdaļa.

Valdes priekšsēdētājs
/Viktors Gustsons/

Galvenā grāmatvede
/Ieva Sadiņova/

Padomes priekšsēdētājs
/Seppo Ilvessalo/

2006. gada 28. februārī

BILANCE 2005. GADA 31. DECEMBRĪ

AKTĪVI

	Pielikums	31.12.2005 Ls	31.12.2004 Ls
Nemateriālie aktīvi			
Pārējie	14	<u>144,860</u>	<u>154,186</u>
Kopā nemateriālie aktīvi		144,860	154,186
Ieguldījumi			
Radniecīgās sabiedrības			
Līdzdalība pamatkapitālā	15	2,000	152,000
Asociētās sabiedrības			
Līdzdalība pamatkapitālā	15	61,414	-
Pārējie finanšu ieguldījumi			
Akcijas un citi vērtspapīri ar nefiksētu ienākumu	16	802,695	118,604
Parāda vērtspapīri un citi vērtspapīri ar fiksētu ienākumu	17	2,490,978	1,306,199
Termiņnoguldījumi kredītiestādēs		<u>1,732,723</u>	<u>2,146,092</u>
Kopā ieguldījumi		5,089,810	3,722,895
Ieguldījumi par labu dzīvības apdrošinājuma ņēmējiem, kuri uzņemas ieguldījumu risku		30,649	-
Debitori			
Debitori no tiešās apdrošināšanas operācijām		160,734	96,310
Debitori no pārāpdrošināšanas operācijām		<u>5,436</u>	<u>5,869</u>
Kopā debitori		166,170	102,179
Pārējie aktīvi			
Materiālie aktīvi	18	54,909	64,347
Nauda kasē un prasības uz pieprasījumu pret kredītiestādēm			
Nauda kasē		1,720	1,718
Prasības uz pieprasījumu pret kredītiestādēm		<u>243,047</u>	<u>270,755</u>
Kopā pārējie aktīvi		299,676	336,820
Uzkrātie ienākumi un nākamo periodu izdevumi			
Uzkrātie procenti un īre		81,014	52,006
Atliktie klientu piesaistīšanas izdevumi	8	73,893	37,098
Pārējie nākamo periodu izdevumi un uzkrātie ienākumi		<u>4,010</u>	<u>4,025</u>
Kopā uzkrātie ienākumi un nākamo periodu izdevumi		158,917	93,129
KOPĀ AKTĪVI		<u>5,890,082</u>	<u>4,409,209</u>

Pielikums no 15. līdz 25. lapai ir šo finanšu pārskatu neatņemama sastāvdaļa.

Valdes priekšsēdētājs
/Viktors Gustsons/

Galvenā grāmatvede
/Ilva Sadiņova/

Padomes priekšsēdētājs
/Seppo Iivessalo/

2006. gada 28. februārī

BILANCE 2005. GADA 31. DECEMBRĪ

PASĪVI

	Pielikums	31.12.2005 Ls	31.12.2004 Ls
Kapitāls un rezerves			
Parakstītais pamatkapitāls	19	2,312,500	2,312,500
Akciju emisijas uzcelojums	19	987,500	987,500
Iepriekšējo gadu nesegtie zaudējumi		(738,015)	(587,325)
Pārskata gada peļņa/ (zaudējumi)		<u>63,235</u>	<u>(150,690)</u>
Kopā kapitāls un rezerves		2,625,220	2,561,985
Tehniskās rezerves			
Nenopelnīto prēmiju un neparedzēto risku tehniskās rezerves			
Bruto summa	2	661,100	380,972
Pārapirošinātāja daļa	2	(13,177)	(8,995)
Dzīvības apdrošināšanas tehniskās rezerves			
Bruto summa	1	2,185,425	1,184,440
Pārapirošinātāja daļa	1	(6,506)	(5,803)
Atlikto apdrošināšanas atlīdzību prasību tehniskās rezerves			
Bruto summa	3	<u>139,706</u>	<u>92,770</u>
Kopā tehniskās rezerves		2,966,548	1,643,384
Tehniskās rezerves dzīvības apdrošināšanas līgumiem, ja ieguldījumu risku uzņemas apdrošinājuma ņēmēji			
Bruto summa	4	28,919	-
Pārapirošinātāja daļa		<u>(106)</u>	<u>-</u>
Kopā tehniskās rezerves dzīvības apdrošināšanas līgumiem, ja ieguldījumu risku uzņemas apdrošinājuma ņēmēji		28,813	-
Uzkrājumi			
Pārējie uzkrājumi	20	<u>35,625</u>	<u>16,225</u>
Kopā uzkrājumi		35,625	16,225
Kreditori			
Kreditori no tiešās apdrošināšanas operācijām			
Apdrošinājuma ņēmēji		105,337	79,457
Starptnieki		63,224	35,980
Kreditori no pārapirošināšanas operācijām		5,449	4,895
Nodokļi un sociālās nodrošināšanas maksājumi		2,912	-
Pārējie kreditori	23	<u>51,660</u>	<u>63,372</u>
Kopā kreditori		228,582	183,704
Uzkrātie izdevumi un nākamo periodu ienākumi		<u>5,294</u>	<u>3,911</u>
KOPĀ PASĪVI		<u>5,890,082</u>	<u>4,409,209</u>

Pielikums no 15. līdz 26. lapai ir šo finanšu pārskatu neatņemama sastāvdaļa.

Valdes priekšsēdētājs
/Viktors Gustsons/

Galvenā grāmatvede
/Ilva Sadiņova/

Padomes priekšsēdētājs
/Seppo Ilvessalo/

2006. gada 28. februārī

KAPITĀLA UN REZERVJU IZMAIŅU PĀRSKATS

	Parakstītais pamatkapitāls	Akciju emisijas uzcenojums	Nesegtie zaudējumi	Kopā kapitāls un rezerves
	Ls	Ls	Ls	Ls
2004. gada 31. decembrī	2,312,500	987,500	(738,015)	2,561,985
Pārskata gada peļņa	-	-	63,235	63,235
2005. gada 31. decembrī	2,312,500	987,500	(674,780)	2,625,220

Pielikums no 15. līdz 26. lapai ir šo finanšu pārskatu neatņemama sastāvdaļa.

Valdes priekšsēdētājs
/Viktors Gustsons/

Galvenā grāmatvede
/Ilva Sadiņova/

Padomes priekšsēdētājs
/Seppo Ilvessalo/

2006. gada 28. februārī

NAUDAS PLŪSMAS PĀRSKATS

	Pielikums	2005 Ls	2004 Ls
Naudas plūsma no apdrošināšanas darbības			
Saņemtās prēmijas tiešajā apdrošināšanā		2,727,649	1,558,632
Izmaksātās apdrošināšanas atlīdzības tiešajā apdrošināšanā		(664,826)	(333,208)
Saņemtā nauda par nodoto pārapirošināšanu		18,394	16,536
Samaksātā nauda par nodoto pārapirošināšanu		(41,483)	(35,256)
Obligātie maksājumi	24	(23,548)	(12,975)
Pārējā samaksātā nauda		(877,883)	(865,761)
Pārējā saņemtā nauda		<u>528,494</u>	<u>301,617</u>
Naudas plūsma no apdrošināšanas darbības		1,666,797	629,585
Naudas plūsma no ieguldījumu darbības			
Ieguldījumu iegāde			
Radniecīgās un asociētās sabiedrības		-	(150,000)
Akcijas un citi vērtspapīri ar nefiksētu ienākumu		(688,123)	-
Parāda vērtspapīri un citi vērtspapīri ar fiksētu ienākumu		(1,578,709)	(470,008)
Termiņnoguldījumi kredītiestādēs		416,883	(1,261,159)
Citi ieguldījumi		<u>(63,751)</u>	<u>(101,773)</u>
Ieguldījumu iegāde kopā		(1,913,700)	(1,982,940)
Ieguldījumu pārdošana			
Radniecīgās un asociētās sabiedrības		<u>62,500</u>	-
Ieguldījumu pārdošana kopā		62,500	-
Ienākumi no ieguldījumiem			
Parāda vērtspapīri un citi vērtspapīri ar fiksētu ienākumu		90,662	58,523
Termiņnoguldījumi kredītiestādēs		45,258	38,028
Citi ieguldījumi		<u>3,680</u>	<u>904</u>
Ienākumi no ieguldījumiem kopā		139,600	97,455
Naudas plūsma no ieguldījumu darbības kopā		(1,711,600)	(1,885,485)
Naudas plūsma no finansēšanas darbības			
Ienākumi no akciju emisijas		-	<u>1,450,000</u>
Naudas plūsma no finansēšanas darbības kopā		-	1,450,000
Neto naudas un tās ekvivalentu pieaugums/(samazinājums)		(44,803)	194,100
Valūtas kursu izmaiņu ietekme uz naudu un tās ekvivalentiem		17,098	(4,288)
Nauda un tās ekvivalenti pārskata gada sākumā		272,473	82,661
Nauda un tās ekvivalenti pārskata gada beigās		<u>244,768</u>	<u>272,473</u>

Pielikums no 15. līdz 26. lapai ir šo finanšu pārskatu neatņemama sastāvdaļa.

Valdes priekšsēdētājs
Viktors Gustsons/

Galvenā grāmatvede
Ilva Sadiņova/

Padomes priekšsēdētājs
Seppo Iivessalo/

2006. gada 28. februārī

GADA PĀRSKATA PIELIKUMS

VISPĀRĒJA INFORMĀCIJA

Dzīvības apdrošināšanas AS Seesam Life Latvia ir reģistrēta Rīgā 1999. gada 1. novembrī kā slēgta akciju sabiedrība. Sabiedrība pārreģistrācija Komercreģistrā tika veikta 2002. gada 15. novembrī. Sabiedrība piedāvā dzīvības, nelaimes un veselības apdrošināšanas pakalpojumus fiziskām un juridiskām personām Latvijā.

Sabiedrības nosaukums:	Dzīvības apdrošināšanas AS “Seesam Life Latvia”
Sabiedrības juridiskā adrese:	Vienības gatve 87h, Rīga, LV-1004
Tālrunis, fakss:	7606939, 7606949
Nodokļu maksātāja kods:	40003466686
VID nodaļa:	Lielo nodokļu maksātāju

ZIŅOJUMS PAR PIELIETOTAJĀM GRĀMATVEDĪBAS METODĒM

Sabiedrības grāmatvedības uzskaitē tiek veikta saskaņā ar Latvijas Republikas likumdošanu. Šie finanšu pārskati ir sagatavoti, balstoties uz minēto uzskaiti. Balance 2005. gada 31. decembrī atspoguļo Sabiedrības finansiālo stāvokli šīs dienas beigās.

(1) Finanšu pārskatu sagatavošanas pamatprincipi

Finanšu pārskati ir sagatavoti atbilstoši Latvijas Republikas likumam “Apdrošināšanas sabiedrību un to uzraudzības likums” un FKTK noteikumiem Nr. 357 no 27.12.2002. “Apdrošināšanas akciju sabiedrību un savstarpējās apdrošināšanas kooperatīvo biedrību gada pārskata un konsolidētā gada pārskata sagatavošanas noteikumi”.

Pielietoto grāmatvedības uzskaites principu pamatā tiek izmantota sākotnējo izmaksu metode, kura modificēta, pārvērtējot atsevišķas investīcijas saskaņā ar zemāk aprakstītajiem grāmatvedības uzskaites principiem. Visi finanšu pārskatos ietvertie skaitļi ir atspoguļoti latos.

Sabiedrība nav sagatavojusi konsolidēto gada pārskatu, jo tās meitas uzņēmuma SIA „Apdrošināšanas Ģenerālaģentūra” finanšu rādītāji ir nebūtiski.

(2) Prēmijas

Parakstītās nedzīvības apdrošināšanas prēmijas sastāv no apdrošināšanas prēmijām, kuras pienākas Sabiedrībai saskaņā ar apdrošināšanas līgumiem, kuru apdrošināšanas gads sākas pārskata periodā, neatkarīgi no tā, kad iestājas maksājuma termiņš.

Parakstītās dzīvības apdrošināšanas prēmijas sastāv no gada laikā saņemtajām prēmijām.

Visas parakstītās prēmijas tiek samazinātas par pārskata periodā anulētajām un pārtrauktajām prēmijām.

(3) Piekritušās atlīdzību prasības

Atlīdzību izmaksas ietver uz pārskata periodu attiecināmās apdrošināšanas atlīdzību prasības. Atlīdzību rezerves tiek samazinātas par atgūtajām summām ar regresa prasību.

(4) Procentu ienākumi un izdevumi

Procentu ienākumi un izdevumi tiek iekļauti peļņas un zaudējumu aprēķinā par visiem finanšu instrumentiem, kuri nes procentu ienākumus, saskaņā ar uzkrājumu principu, izmantojot faktiskā ienesīguma metodi un balstoties uz iegādes cenu. Procentu ienākumi ietver kuponu maksājumus, kas nopelnīti no fiksēta ienākuma vērtspapīriem, procentus, kas nopelnīti no ieguldījumiem banku depozītos un uzkrātos diskontus un prēmijas no diskontētiem instrumentiem. Ja rodas šaubas par kredītu atmaksas iespējamību, tie tiek norakstīti līdz summai, ko iespējams atgūt, un procentu ienākumi turpmāk tiek atzīti, balstoties uz procentu likmi, kura tika izmantota nākotnes naudas plūsmu diskontēšanai, lai noteiktu atgūstamo summu.

GADA PĀRSKATA PIELIKUMS (turpinājums)

(5) Ieguldījumu darbības rezultāta pārvešana

Atspoguļojot ieguldījumu darbības ienākumus un izdevumus peļņas vai zaudējumu aprēķinā, tiek aprēķināta procentuālā attiecība starp summu "Kapitāls un rezerves" un "Tehniskās rezerves, neto" un:

- 1) bilances posteni "Kapitāls un rezerves";
- 2) tehniskajām rezervēm (neto), kuras attiecas uz dzīvības apdrošināšanu;
- 3) tehniskajām rezervēm (neto), kuras attiecas uz dzīvības apdrošināšanu, kur ieguldījuma risku uzņemas apdrošinātie;
- 4) tehniskajām rezervēm (neto), kuras attiecas uz nelaimes gadījumu un veselības apdrošināšanu.

Ieguldījumu darbības ienākumus un izdevumus, kas attiecas uz bilances posteni "Kapitāls un rezerves" un nelaimes gadījumu un veselības apdrošināšanu, uzrāda peļņas vai zaudējumu aprēķina netehniskajā rezultātā.

Ieguldījumu darbības ienākumus un izdevumus, kas attiecas uz dzīvības apdrošināšanu un dzīvības apdrošināšanu, kur ieguldījuma risku uzņemas apdrošinātie, uzrāda dzīvības apdrošināšanas peļņas vai zaudējumu aprēķina tehniskajā rezultātā.

Ieguldījumu darbības rezultātu (ienākumi mīnus izdevumi), kas attiecas uz nelaimes gadījumu un veselības apdrošināšanu, pārnes no netehniskā rezultāta uz nedzīvības apdrošināšanas tehnisko rezultātu, to atņemot no peļņas vai zaudējumu aprēķina netehniskā rezultāta un pieskaitot nedzīvības apdrošināšanas peļņas vai zaudējumu aprēķina tehniskajam rezultātam.

(6) Ieguldījumi

Ieguldījumi finanšu aktīvos, izņemot līdzdalību asociēto vai radniecīgo uzņēmumu pamatkapitālā, tiek klasificēti kā:

- tirdzniecības nolūkā turētie ieguldījumi;
- līdz termiņa beigām turētie ieguldījumi.

Ieguldījumi, kuri iegādāti pamatā ar mērķi gūt peļņu no īstermiņa cenu svārstībām, tiek klasificēti kā tirdzniecības nolūkā turētie finanšu ieguldījumi. Ieguldījumi parāda un citos vērtspapīros ar fiksētu ienākumu un noteiktu dzēšanas termiņu, kurus vadība ir nolēmusi un Sabiedrībai ir iespēja turēt līdz dzēšanas termiņa beigām, tiek klasificēti kā līdz termiņa beigām turētie ieguldījumi. Sabiedrības vadība veic ieguldījumu klasifikāciju starp minētajām kategorijām to iegādes brīdī un regulāri to pārskata.

Ieguldījumu iegāde un pārdošana tiek atzīta darījuma dienā, kas ir datums, kad Sabiedrība apņemas iegādāties vai pārdot attiecīgo ieguldījumu. Ieguldījumi sākotnēji tiek atzīti to patiesajā vērtībā, ietverot arī darījuma izmaksas. Ieguldījumu beidz atzīt, kad ir beigušās tiesības saņemt naudu no finanšu aktīviem vai kad Uzņēmumam vairs nepastāv riski attiecībā uz un tiesības gūt ekonomisku labumu no šiem finanšu aktīviem.

Tirdzniecībai turēti finanšu aktīvi turpmāk tiek uzskaitīti to patiesajā vērtībā. Patiesā vērtība tiek noteikta pēc kotētām tirgus cenām vai, ja aktīvs tirgus nepastāv, - pēc līdzīgu finanšu aktīvu cenām vai vērtības, kas iegūta, izmantojot diskontētās naudas plūsmas modeļus.

Pēc sākotnējās atzīšanas līdz termiņa beigām turētie vērtspapīri tiek atspoguļoti amortizētajā iegādes vērtībā, pielietojot efektīvās procentu likmes metodi. Vērtspapīra iegādes brīdī saņemtais diskonts vai prēmija tiek amortizēti no iegādes brīža līdz dzēšanas termiņam.

Ieguldījumi par labu dzīvības apdrošināšanas apdrošinājuma ņēmējiem, kuri uzņemas ieguldījumu risku, tiek uzrādīti to patiesajā vērtībā.

Guvumi vai zaudējumi no tirdzniecības nolūkā turēto ieguldījumu patiesās vērtības izmaiņām tiek iekļauti peļņas vai zaudējumu aprēķinā periodā, kurā tie radušies. Nopelnītie procenti tiek uzskaitīti kā procentu ienākumi.

Asociētie uzņēmumi ir tie, kuros Uzņēmumam pieder 20% līdz 50% no balsstiesībām, un kuros Uzņēmumam ir būtiska ietekme, bet kurus tas nekontrolē. Radniecīgie uzņēmumi ir tie, kurus Uzņēmums kontrolē, jo tam pieder vairāk nekā 50% no balsstiesībām, vai tam ir nodrošināts balsu vairākums radniecīgā uzņēmuma vadībā.

GADA PĀRSKATA PIELIKUMS (turpinājums)

(6) Ieguldījumi (turpinājums)

Ieguldījumi radniecīgajos vai asociētajos uzņēmumos tiek uzskaitīti, izmantojot pašu kapitāla metodi, saskaņā ar kuru Uzņēmums iekļauj savā peļņas vai zaudējumu aprēķinā attiecīgo daļu no radniecīgā vai asociētā uzņēmuma peļņas vai zaudējumiem pārskata gadā, izslēdzot nerealizēto peļņu un zaudējumus no savstarpējiem darījumiem.

(7) Debitori

Debitori no tiešās apdrošināšanas operācijām atspoguļo prasības saskaņā ar apdrošināšanas līguma nosacījumiem pret apdrošinājuma ņēmējiem. Debitoru parādi bilancē tiek uzrādīti amortizētajā iegādes vērtībā, atskaitot uzkrājumus vērtības samazinājumam.

Uzkrājumu apjoms ir starpība starp debitoru parādu uzskaites vērtību un to atgūstamo vērtību, kas ir paredzamo nākotnes naudas plūsmu pašreizējā vērtība, par diskonta likmi izmantojot pašreizējo tirgus procentu likmi līdzīgiem aizņēmējiem.

Uzkrājumi šaubīgiem parādiem tiek veidoti gadījumos, kad Sabiedrības vadība uzskata, ka šo debitoru parādu atgūšana ir apšaubāma. Bezcerīgie parādi tiek norakstīti, kad to atgūšana tiek uzskatīta par neiespējamu.

(8) Nemateriālie ieguldījumi un pamatlīdzekļi

Nemateriālie ieguldījumi un pamatlīdzekļi tiek uzrādīti iegādes vērtībā, atskaitot uzkrāto nolietojumu un uzkrāto vērtības samazinājumu. Nolietojumu aprēķina pēc atlikumu samazināšanas metodes attiecīgo nemateriālo ieguldījumu un pamatlīdzekļu lietderīgās izmantošanas perioda garumā, izmantojot šādas vadības noteiktās likmes:

Biroja iekārtas	30% gadā
Datori un iekārtas	35% gadā
Transporta līdzekļi	25% gadā
Biroja inventārs	20% gadā
Datorprogrammas	25% gadā
Ieguldījums nomātajos pamatlīdzekļos	15% gadā

Gadījumos, kad kāda nemateriālā ieguldījuma vai pamatlīdzekļa bilances vērtība ir augstāka par tā atgūstamo vērtību un šīs vērtības izmaiņas nav uzskatāmas par pārejošām, attiecīgā nemateriālā ieguldījuma vai pamatlīdzekļa vērtība tiek norakstīta līdz tā atgūstamai vērtībai. Atgūstamā vērtība ir augstākā no attiecīgā nemateriālā ieguldījuma vai pamatlīdzekļa tirgus vērtības vai lietošanas vērtības.

Nomāto pamatlīdzekļu kapitālā remonta izmaksas tiek norakstītas pēc lineārās metodes īsākajā no kapitālo uzlabojumu lietderīgās izmantošanas laika un nomas perioda.

Peļņa vai zaudējumi no pamatlīdzekļu pārdošanas tiek atspoguļoti attiecīgā perioda peļņas vai zaudējumu aprēķinā. Ar remontu un atjaunošanas darbiem saistītās izmaksas tiek atspoguļotas peļņas vai zaudējumu aprēķinā to rašanās brīdī.

(9) Tehniskās rezerves

Dzīvības apdrošināšanas (t.sk. tirgum piesaistītie apdrošināšanas līgumi) tehniskās rezerves aprēķinātas, izmantojot Sabiedrības vadības apstiprinātas aktuārmatemātiskās metodes. Dzīvības apdrošināšanas rezerves sastāda iemaksātās uzkrājumu prēmiju summas, no kurām atņem Sabiedrības izdevumus, riska koeficienta ietekmi un pievieno uzkrātos garantētos un peļņas procentus.

Nenopelnīto prēmiju tehniskās rezerves atspoguļo parakstīto prēmiju daļu nedzīvības apdrošināšanā, kuru riska periods attiecas uz turpmākajiem pārskata periodiem.

Atlikto apdrošināšanas atlīdzību prasību tehniskās rezerves gada beigās atspoguļo novērtēto apjomu atlīdzībām, kas ir notikušas pirms pārskata gada beigām, bet nav izmaksātas.

(10) Ārvalstu valūtu pārvērtēšana

Sabiedrības uzskaitē tiek veikta Latvijas latos. Visi darījumi ārvalstu valūtās ir pārvērtēti latos pēc Latvijas Bankas noteiktā valūtas kursa attiecīgā darījuma veikšanas dienā.

GADA PĀRSKATA PIELIKUMS (turpinājums)

(10) Ārvalstu valūtu pārvērtēšana (turpinājums)

Monetārie līdzekļi un saistības ārvalstu valūtās tiek pārrēķinātas latos pēc Latvijas Bankas noteiktā kursa pārskata gada pēdējā dienā. Norēķinu par ārvalstu valūtās veiktajiem darījumiem un ārvalstu valūtās nominēto monetāro aktīvu un saistību vērtības pārrēķināšanas rezultātā gūtā ārvalstu valūtas peļņa vai zaudējumi tiek iekļauti attiecīgā perioda peļņas vai zaudējumu aprēķinā.

	31.12.2005	31.12.2004
	Ls	Ls
1 USD	0.593	0.516
1 EUR	0.702804	0.703

(11) Naudas plūsmas pārskats

Naudas plūsmas pārskats tiek sagatavots, izmantojot tiešo metodi. Naudas plūsmas pārskatā atspoguļotas tikai pārskata gadā reāli saņemtās un izmaksātās summas, sadalot tās kā naudas plūsmu no apdrošināšanas darbības, ieguldījumu darbības un finansēšanas darbības.

Šī pārskata ietvaros nauda un naudas ekvivalenti sastāv no skaidrās naudas un brīvi pieejamiem naudas līdzekļiem bankā.

(12) Uzkrājumi neizmantotajiem atvaļinājumiem

Uzkrājumu summa tiek noteikta, reizinot katra darbinieka pēdējo sešu mēnešu vidējo atalgojumu pārskata gadā ar katra darbinieka pārskata gada beigās uzkrāto neizmantoto atvaļinājuma dienu skaitu.

(13) Atliktie klientu piesaistīšanas izdevumi

Atliktie klientu piesaistīšanas izdevumi atspoguļo to klientu piesaistīšanas izdevumu daļu, kuru veido par apdrošināšanas līgumu noslēgšanu samaksātie tiešie klientu piesaistīšanas izdevumi nedzīvības apdrošināšanā (starpniekiem samaksātā komisijas nauda, izdevumi par dokumentu noformēšanu), kas attiecas uz nākamajiem pārskata gadiem.

(14) Netiešo izdevumu sadalījums starp apdrošināšanas veidiem

Administratīvie izdevumi un citi tehniskie izdevumi ir sadalīti starp dzīvības un nedzīvības apdrošināšanas veidiem proporcionāli bruto parakstītajām prēmijām.

Saskaņā ar Sabiedrības vadības noteikto koeficientu, kas iegūts, novērtējot Sabiedrības darbinieku ieguldījumu investīciju pārvaldē, daļa no administratīvajiem izdevumiem tiek attiecināti uz ieguldījumu pārvaldīšanas izdevumiem.

(15) Nodokļi

Pārskata gada nodokļu izmaksas ir iekļautas finansu pārskatos pamatojoties uz vadības aprēķiniem saskaņā ar Latvijas Republikas nodokļu likumdošanu.

Atliktais nodoklis tiek aprēķināts saskaņā ar saistību metodi attiecībā uz visām pagaidu atšķirībām starp aktīvu un saistību vērtībām finanšu pārskatā un to vērtībām nodokļu aprēķinu mērķiem. Atliktā nodokļa aprēķinos tiek izmantotas bilances datumā spēkā esošās nodokļu likmes, kas sagaidāmas periodos, kad paredzēts realizēt attiecīgo atliktā nodokļa aktīvu vai nokārtot atliktā nodokļa saistību. Pagaidu atšķirības galvenokārt rodas, izmantojot atšķirīgas pamatlīdzekļu nolietojuma likmes, kā arī no nodokļu zaudējumiem, kas pārnesami uz nākošajiem taksācijas periodiem. Atliktā nodokļa aktīvu atzīst, ja pastāv liela varbūtība, ka tiks gūta ar nodokli apliekama peļņa, uz kuru varēs attiecināt atskaitāmo pagaidu atšķirību.

GADA PĀRSKATA PIELIKUMS (turpinājums)

1. DZĪVĪBAS APDROŠINĀŠANAS TEHNISKĀS REZERVES

	Bruto Ls	Pārapiroši- nātāja daļa Ls	Neto Ls
Atlikums 2004. gada 31. decembrī	1,184,440	(5,803)	1,178,637
Izmaiņas pārskata gada laikā	1,000,985	(703)	1,000,282
Atlikums 2005. gada 31. decembrī	<u>2,185,425</u>	<u>(6,506)</u>	<u>2,178,919</u>

2. NENOPELNĪTO PRĒMIJU UN NEPALEDZĒTO RISKU TEHNISKĀS REZERVES

	Bruto Ls	Pārapiroši- nātāja daļa Ls	Neto Ls
Atlikums 2004. gada 31. decembrī	380,972	(8,995)	371,977
Izmaiņas pārskata gada laikā	280,128	(4,182)	275,946
Atlikums 2005. gada 31. decembrī	<u>661,100</u>	<u>(13,177)</u>	<u>647,923</u>

3. ATLIKTO APDROŠINĀŠANAS ATLĪDZĪBU PRASĪBU TEHNISKĀS REZERVES

	2005 Ls	2004 Ls
Atlikums gada sākumā	92,770	29,170
Izmaiņas pārskata gada laikā	46,935	63,600
Atlikums gada beigās	<u>139,706</u>	<u>92,770</u>

4. TEHNISKĀS REZERVES DZĪVĪBAS APDROŠINĀŠANAS LĪGUMIEM, JA IEGULDĪJUMU RISKU UZŅEMAS APDROŠINĀJUMA ŅĒMĒJI

	Bruto Ls	Pārapiroši- nātāja daļa Ls	Neto Ls
Atlikums 2004. gada 31. decembrī	-	-	-
Izmaiņas pārskata gada laikā	28,919	(106)	28,813
Atlikums 2005. gada 31. decembrī	<u>28,919</u>	<u>(106)</u>	<u>28,813</u>

5. SAIMNIECISKĀS DARBĪBAS IZDEVUMU FUNKCIONĀLAIS SADALĪJUMS

	2005 Ls	2004 Ls
Klientu piesaistīšanas izdevumi	431,692	250,341
Administratīvie izdevumi	516,902	408,366
Investīciju pārvaldīšanas izdevumi (skat pielikumu 10.1)	10,549	4,125
Izmaiņas atliktajos klientu piesaistīšanas izdevumos	(36,795)	(21,814)
Pārapirošināšanas komisijas nauda un līdzdalība peļņā	(14,418)	(12,836)
Kopā izdevumi	<u>907,930</u>	<u>628,182</u>

GADA PĀRSKATA PIELIKUMS (turpinājums)

6. SAIMNIECISKĀS DARBĪBAS IZDEVUMI PĒC IZDEVUMU VEIDIEM

	2005 Ls	2004 Ls
Algas personālam	162,553	117,406
Pamatlīdzekļu nolietojums	57,232	47,729
Sociālās apdrošināšanas iemaksas	37,304	39,079
Biroja telpu īres un uzturēšanas izdevumi	63,101	28,772
Reklāmas izdevumi	50,014	73,268
Biroja apgādes izdevumi	44,726	19,655
Pasta un telefona izdevumi	19,379	15,181
Atskaitījumi no apdrošināšanas prēmijām	28,830	15,975
Informācijas sistēmas uzturēšana	14,594	10,493
Mācību un komandējumi izdevumi	16,417	15,676
Bankas izdevumi	3,053	1,646
Reprezentācijas izdevumi	3,549	4,527
Pamatlīdzekļu norakstīšana	830	792
Citi izdevumi	25,869	22,292
Kopā izdevumi	527,451	412,491
Klientu piesaistīšanas izdevumi	431,692	250,341
Izmaiņas atliktajos klientu piesaistīšanas izdevumos	(36,795)	(21,814)
Pārāpdrošināšanas komisijas nauda un līdzdalība peļņā	(14,418)	(12,836)
Kopā darbības izdevumi	907,930	628,182

Pārskata gada beigās Sabiedrībā bija nodarbināti 27 (2004: 22) darbinieki un 22 (2004: 56) aģenti.

7. KLIENTU PIESAISTĪŠANAS IZDEVUMI

Klientu piesaistīšanas izdevumos iekļautas komisijas naudas starpniekiem. Klientu piesaistīšanas izdevumu sadalījums pa apdrošināšanas veidiem bija sekojošs:

	2005 Ls	2004 Ls
Dzīvības apdrošināšana	304,801	184,327
Nedzīvības apdrošināšana	126,891	66,014
	431,692	250,341

8. ATLIKTIE KLIENTU PIESAISTĪŠANAS IZDEVUMI

	2005 Ls	2004 Ls
Atlikums gada sākumā	37,098	15,284
Izmaiņas pārskata gada laikā	36,795	21,814
Atlikums gada beigās	73,893	37,098

9. IEGULDĪJUMU IENĀKUMI

9.1. Ienākumi no pārējiem finanšu ieguldījumiem

	2005 Ls	2004 Ls
Procenti no banku kontiem un citiem ieguldījumiem	3,680	905
Procenti no depozītiem	73,725	45,269
Procenti no Latvijas valsts un Latvijas banku emitētām parādzīmēm	99,836	59,747
	177,241	105,920

GADA PĀRSKATA PIELIKUMS (turpinājums)

9.2. Ieguldījumu pārvērtēšanas peļņa

	2005 Ls	2004 Ls
Tirdzniecības nolūkā turēto ieguldījumu pārvērtēšanas peļņa	41,156	2,547
Ar ārvalstu valūtas kursa izmaiņām saistītās ieguldījumu vērtības tīrās izmaiņas	54,590	-
Tirdzniecības nolūkā turēto ieguldījumu pārvērtēšanas peļņa	<u>95,746</u>	<u>2,547</u>

10. IEGULDĪJUMU IZDEVUMI

10.1. Ieguldījumu pārvaldīšanas izdevumi, ietverot samaksātos procentus

	2005 Ls	2004 Ls
Netiešie investīciju pārvaldīšanas izdevumi	10,549	4,125
Tiešie investīciju pārvaldīšanas izdevumi	714	-
	<u>11,263</u>	<u>4,125</u>

10.2. Ieguldījumu pārvērtēšanas zaudējumi

	2005 Ls	2004 Ls
Ar ārvalstu valūtas kursa izmaiņām saistītās ieguldījumu vērtības negatīvās izmaiņas, neto	-	11,497
Līdz termiņa beigām turēto ieguldījumu prēmijas amortizācija	12,248	5,101
	<u>12,248</u>	<u>16,598</u>

10.3. Zaudējumi no līdzdalības radniecīgo un asociēto sabiedrību pamatkapitālā atbilstoši pašu kapitāla metodei

	2005 Ls	2004 Ls
IPAS Nord LB Fondi	<u>26,086</u>	<u>-</u>

11. CITI TEHNISKIE IENĀKUMI, NETO

	2005 Ls	2004 Ls
Ienākumi no apdrošināšanas starpniecības	<u>4,185</u>	<u>1,257</u>

12. CITI IZDEVUMI UN IENĀKUMI

	2005 Ls	2004 Ls
Pārējās ar ārvalstu valūtas kursa izmaiņām saistītās vērtības pozitīvās izmaiņas, neto	17,796	-
Pārējās ar ārvalstu valūtas kursa izmaiņām saistītās vērtības negatīvās izmaiņas, neto	-	4,686
	<u>17,796</u>	<u>4,686</u>

GADA PĀRSKATA PIELIKUMS (turpinājums)

13. UZŅĒMUMU IENĀKUMA NODOKLIS

	2005 Ls	2004 Ls
Atliktais nodokli	-	-
Pārskata gada uzņēmumu ienākuma nodoklis	-	-
	<u>-</u>	<u>-</u>

Uzņēmumu ienākuma nodoklis atšķiras no teorētiskās nodokļa summas, kas rastos, ja Sabiedrības peļņai/ (zaudējumiem) pirms nodokļiem piemērotu likumā noteikto 15% likmi:

	63,235	(150,690)
Peļņa / (zaudējumi) pirms nodokļiem	<u>63,235</u>	<u>(150,690)</u>
Teorētiski aprēķinātais nodoklis, piemērojot 15% likmi	9,485	(22,604)
Izdevumi, par kuriem nedrīkst samazināt apliekamo ienākumu	4,119	1,727
Izmaiņas neatzītajā atliktā nodokļa aktīvā	(13,604)	20,877
Nodokļu izdevumi	<u>-</u>	<u>-</u>

Uzkrātie zaudējumi uzņēmumu ienākuma nodokļa mērķiem 2005. gada 31. decembrī sastāda Ls 745,701. Saskaņā ar Latvijas Republikas likumdošanu nodokļu mērķiem aprēķinātie zaudējumi var tikt segti hronoloģiskā secībā no nākamo piecu gadu apliekamā ienākuma.

	Zaudējumu vērtība Ls	Beigu Termiņš
2001. gada zaudējumi uzņēmumu ienākuma nodokļa mērķiem	121,327	2006
2002. gada zaudējumi uzņēmumu ienākuma nodokļa mērķiem	332,701	2007
2003. gada zaudējumi uzņēmumu ienākuma nodokļa mērķiem	140,983	2008
2004. gada zaudējumi uzņēmumu ienākuma nodokļa mērķiem	<u>150,690</u>	2009
	<u>745,701</u>	

Atliktais nodoklis aprēķināts no sekojošām pagaidu atšķirībām starp aktīvu un saistību bilances vērtībām un to vērtībām uzņēmuma ienākuma nodokļa aprēķina mērķiem:

	31.12.2005 Ls	31.12.2004 Ls
Pamatlīdzekļu nolietojuma pagaidu atšķirība	24,623	25,089
Uzkrājumu atvaļinājumiem pagaidu atšķirība	(2,944)	(1,683)
Uzkrājumi prēmijām	(2,400)	(750)
Uz nākošajiem taksācijas periodiem pārnesamie zaudējumi uzņēmumu ienākuma nodokļa mērķiem	(115,182)	(127,063)
Aktīvu pārvērtēšanas dēļ radies vērtības palielinājums	<u>6,705</u>	<u>1,605</u>
Neatzītais atliktā nodokļa aktīvs	<u>(89,198)</u>	<u>(102,802)</u>

Atliktā nodokļa aprēķinā izmantota patreiz noteiktā nodokļa likme 15%. Saskaņā ar Grāmatvedības politikas 15) piezīmē aprakstīto, atliktā nodokļa aktīvs netiek atzīts.

GADA PĀRSKATA PIELIKUMS (turpinājums)

14. NEMATERIĀLIE AKTĪVI

	Dator-programmas Ls
Sākotnējā vērtība	
31.12.2004.	250,889
legādāts	<u>31,997</u>
31.12.2005.	282,886
Nolietojums	
31.12.2004.	96,703
Aprēķināts par 2005.gadu	<u>41,323</u>
31.12.2005.	138,026
Atlikusī bilances vērtība 31.12.2004.	154,186
Atlikusī bilances vērtība 31.12.2005.	144,860

15. RADNIECĪGĀS UN ASOCIĒTĀS SABIEDRĪBAS

15.1. Informācija par radniecīgajām un asociētajām sabiedrībām

Sabiedrības meitas uzņēmums SIA Apdrošināšanas Ģenerālaģentūra (Rīga, Vienības gatve 87h, LV-1004) tika reģistrēts 2003. gada 13. februārī ar pamatkapitālu Ls 2,000 apmērā.

2005. gada 31. decembrī ieguldījums SIA Apdrošināšanas Ģenerālaģentūra netiek pārvērtēts saskaņā ar pašu kapitāla metodi, levērojot būtiskuma principu, Sabiedrības vadība uzskata, ka šī atkāpe no pieņemtajām grāmatvedības metodēm netraucē finanšu pārskatiem sniegt skaidru un patiesu priekšstatu par Sabiedrības finansiālo stāvokli un darbības rezultātiem pārskata gadā.

Asociētais uzņēmums (2004. gadā – radniecīgais uzņēmums) IPAS „Nord/LB Fondi” (Rīga, Smilšu iela 6, LV-1803) tika reģistrēts 2004. gada 10. septembrī. Uzņēmuma pirmais gada pārskats tika sastādīts par periodu no 2004. gada 10. septembra līdz 2005. gada 31. decembrim.

	Līdzdalības daļa		Pašu kapitāls		Zaudējumi	
	31.12.05. %	31.12.04. %	31.12.05. Ls	31.12.04. Ls	2005 Ls	2004 Ls
SIA Apdrošināšanas Ģenerālaģentūra	100	100	1,599	2,058	(459)	(11)
IPAS Nord LB Fondi	25	100	245,656	150,000	(104,344)	-

15.2. Ieguldījumu kustība radniecīgajās un asociētajās sabiedrībās

	2005 Ls	2004 Ls
Atlikums pārskata gada sākumā	152,000	2,000
legādātas IPAS „Nord/LB Fondi” akcijas	50,000	150,000
Pārdotas IPAS „Nord/LB Fondi” akcijas	(112,500)	-
Sabiedrības daļa asociētā uzņēmuma gada rezultātos	<u>(26,086)</u>	<u>-</u>
Atlikums pārskata gada beigās	63,414	152,000
t.sk.:		
ieguldījums radniecīgajā sabiedrībā	2,000	152,500
ieguldījums asociētajā sabiedrībā	61,414	-

GADA PĀRSKATA PIELIKUMS (turpinājums)

16. AKCIJAS UN CITI VĒRTSPAPĪRI AR NEFIKSĒTU IENĀKUMU

	31.12.2005		31.12.2004	
	Patiesā vērtība	legādes vērtība	Patiesā vērtība	legādes vērtība
	Ls	Ls	Ls	Ls
Akcijas un citi kapitāla vērtspapīri, kuri iekļauti regulētā tirgū	171,491	169,788	34,804	79,218
leguldījumu fondu apliecības	<u>631,204</u>	<u>602,885</u>	<u>83,800</u>	<u>80,776</u>
	<u>802,695</u>	<u>772,673</u>	<u>118,604</u>	<u>159,994</u>

Visi ieguldījumi akcijās un citos vērtspapīros ar nefiksētu ienākumu ir tirdzniecības nolūkos turēti ieguldījumi.

17. PARĀDA VĒRTSPAPĪRI UN CITI VĒRTSPAPĪRI AR FIKSĒTU IENĀKUMU

	31.12.2005		31.12.2004	
	Patiesā vērtība	legādes vērtība	Patiesā vērtība	legādes vērtība
	Ls	Ls	Ls	Ls
Parāda vērtspapīri, kurus emitējušas vai garantējušas centrālās valdības vai pašvaldības	1,441,573	1,440,779	453,189	453,189
Parāda vērtspapīri un citi vērtspapīri ar fiksētu ienākumu, kuri iekļauti regulētā tirgū	210,430	210,866	384,000	384,000
Latvijas banku emitētās hipotekārās ķīlu zīmes	<u>838,975</u>	<u>838,975</u>	<u>469,010</u>	<u>469,010</u>
	<u>2,490,978</u>	<u>2,490,620</u>	<u>1,306,199</u>	<u>1,306,199</u>
t.sk.:				
Līdz termiņa beigām turētie ieguldījumi	2,047,139	-	1,306,199	-
Tirdzniecības nolūkā turēti ieguldījumi	443,839	-	-	-

18. MATERIĀLIE AKTĪVI

	Datori un iekārtas	Transporta līdzekļi	Biroja aprīkojums	Mākslas priekšmeti	Kopā
	Ls	Ls	Ls	Ls	Ls
Sākotnējā vērtība					
2004. gada 31. decembrī	40,041	11,609	61,816	400	113,866
legādāts	3,934	-	3,418	-	7,352
Norakstīts	(6,958)	-	(316)	-	(7,274)
2005. gada 31. decembrī	<u>37,017</u>	<u>11,609</u>	<u>64,918</u>	<u>400</u>	<u>113,944</u>
Uzkrātais nolietojums					
2004. gada 31. decembrī	23,918	8,912	16,689	-	49,519
Aprēķināts 2005. gadā	6,130	674	9,105	-	15,909
Par norakstīto	(6,140)	-	(253)	-	(6,393)
2005. gada 31. decembrī	<u>23,907</u>	<u>9,586</u>	<u>25,542</u>	<u>-</u>	<u>59,035</u>
Atlikusī bilances vērtība					
2004. gada 31. decembrī	<u>16,123</u>	<u>2,697</u>	<u>45,127</u>	<u>400</u>	<u>64,347</u>
Atlikusī bilances vērtība					
2005. gada 31. decembrī	<u>13,110</u>	<u>2,023</u>	<u>39,376</u>	<u>400</u>	<u>54,909</u>

Visi materiālie aktīvi tiek izmantoti Sabiedrības darbības nodrošināšanai.

GADA PĀRSKATA PIELIKUMS (turpinājums)

19. PARAKSTĪTAIS PAMATKAPITĀLS

	31.12.2005		31.12.2004	
	Skaitis	Ls	Skaitis	Ls
Parastās akcijas ar nominālvērtību Ls 5	462,500	3,300,000	462,500	3,300,000

Pārskata gada beigās Suomi Mutual Life Insurance (Somija) piederēja 93.08 % (430,500) Sabiedrības akciju, Seesam Life Insurance Ltd (Igaunija) piederēja 6.92% (32,000) Sabiedrības akciju.

20. PĀRĒJIE UZKRĀJUMI

	Uzkrājums samaksai par neizmantotajiem atvaļinājumiem	Uzkrājums citām ar personālu saistītām izmaksām	Kopā uzkrājumi
	Ls	Ls	Ls
Atlikums 2004. gada 31. decembrī	11,225	5,000	16,225
Izmaiņas pārskata gada laikā, neto	8,400	11,000	19,400
Atlikums 2005. gada 31. decembrī	19,625	16,000	35,625

21. NODOKĻI

	2005 Ls	2004 Ls
Pārskata gadā samaksātais PVN	8,154	-
Pārskata gadā aprēķinātais un samaksātais iedzīvotāju ienākuma nodoklis	40,454	38,296
Pārskata gadā aprēķinātie un samaksātie sociālās apdrošināšanas maksājumi	53,759	53,868
	102,367	92,164

22. IEGULDĪJUMU DARBĪBAS REZULTĀTA PĀRNEŠANA

Pārnestais ieguldījumu darbības rezultāts tiek aprēķināts, izmantojot sekojošus rādītājus:

	2005 Ls	2005 %
“Kapitāls un rezerves” un “Tehniskās rezerves, neto” kopsumma	5,620,580	100%
Kapitāls un rezerves	2,625,219	46,71%
Dzīvības apdrošināšanas rezerves, neto	2,179,212	38,77%
Dzīvības apdrošināšanas rezerves, kur ieguldījuma risku uzņemas apdrošinātie, neto	28,813	0,51%
Nelaimes gadījumu un veselības apdrošināšanas rezerves, neto	787,336	14,01%

GADA PĀRSKATA PIELIKUMS (turpinājums)

23. PĀRĒJIE KREDITORI

	31.12.2005	31.12.2004
	Ls	Ls
Suomi Mutual Life Insurance	16,176	38,445
Obligātie maksājumi	11,308	6,026
Pārējie sadarbības partneri	24,176	18,901
	<u>51,660</u>	<u>63,372</u>

24. OBLIGĀTIE MAKSĀJUMI

	2005	2004
	Ls	Ls
Apdrošināto personu aizsardzības fonds	11,159	6,195
Finanšu un kapitāla tirgus komisija	12,389	6,780
	<u>23,548</u>	<u>12,975</u>

25. VALDES UN PADOMES LOCEKĻU ATALGOJUMS

Padomes un Valdes locekļi 2005. gadā nav saņēmuši atsevišķu atalgojumu par darbu Seesam Life Latvia Padomē un Valdē. Valdes locekļu atalgojums un sociālās apdrošināšanas iemaksas par pamatdarbu bija Ls 55,637 (2004. gadā Ls 50,054).

26. ĀRPUSBILANCES POSTEĶI

Tiesas darbi.

2005. gada 31. decembrī nav atklātu tiesas prasību pret Sabiedrību.

Kapitāla saistības.

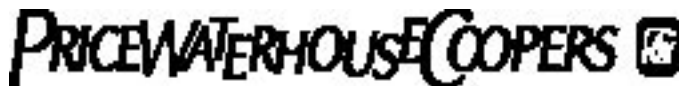
2005. gada 31. decembrī Sabiedrībai nav nekādu kapitāla saistību.

Kredītsaistības.

2005. gada 31. decembrī nav ārpusbilances kredītsaistību.

27. NOTIKUMI PĒC PĀRSKATA GADA BEIGĀM

Laika periodā kopš pārskata gada pēdējās dienas nav bijuši notikumi, kas būtiski ietekmētu Sabiedrības finansiālo stāvokli 2005. gada 31. decembrī.



PricewaterhouseCoopers SIA
Kr. Valdemāra iela 19
Rīga LV 1010
Latvija
Telephone +371 709 4400
Facsimile +371 783 0055

REVIDENTU ZINOJUMS

AAS Seesam Life Latvia akcionāriem

Mēs esam veikuši AAS Seesam Life Latvia 2005. gada finanšu pārskatu, kas atspoguļoti no 6. līdz 26. lappusei, revīziju. Revidētie finanšu pārskati ietver bilanci 2005. gada 31. decembrī, 2005. gada peļņas vai zaudējumu aprēķinu, pašu kapitāla izmaiņu pārskatu, naudas plūsmas pārskatu un pielikumu. Par šiem finanšu pārskatiem ir atbildīga Uzņēmuma vadība. Mēs esam atbildīgi par atzinuma sniegšanu par šiem finanšu pārskatiem, pamatojoties uz mūsu veikto revīziju.

Mēs veicām revīziju atbilstoši Starptautiskās Grāmatvežu federācijas izdotajiem Starptautiskajiem revīzijas standartiem. Šie standarti nosaka, ka mums ir jāplāno un jāveic revīzija tā, lai iegūtu pietiekamu pārliecību, ka finanšu pārskatos nav būtisku neatbilstību. Revīzija ietver finanšu pārskatos norādīto summu un skaidrojumu pamatojuma pārbaudi izlases veidā. Revīzija ietver arī pielietoto grāmatvedības principu un nozīmīgu Uzņēmuma vadības izdarīto pieņēmumu, kā arī kopējās finanšu pārskatu izklāsta formas izvērtējumu. Mēs izlasījām Padomes un Valdes ziņojumu 4. lappusē un neatklājām būtiskas neatbilstības starp Padomes un Valdes ziņojumu un revidētajiem finanšu pārskatiem. Mēs uzskatām, ka mūsu veiktā revīzija dod pietiekamu pamatojumu mūsu atzinumam.

Mūsaprāt, iepriekš minētie finanšu pārskati sniedz patiesu un skaidru priekšstatu par AAS Seesam Life Latvia finansiālo stāvokli 2005. gada 31. decembrī, tās darbības rezultātiem un naudas plūsmu 2005. gadā saskaņā ar Finanšu un kapitāla tirgus komisijas noteikumu "Apdrošināšanas akciju sabiedrību un savstarpējo apdrošināšanas kooperatīvo biedrību gada pārskata un konsolidētā gada pārskata sagatavošanas noteikumi" prasībām.

PricewaterhouseCoopers SIA
Komerccabiedrības licence Nr. 5

Juris Lapše
Zvērināts revidents
Sertifikāts Nr. 116

Valdes loceklis

2006. gada 28. februāris

Par Seesam Life Latvia:

Dzīvības apdrošināšanas akciju sabiedrība “**Seesam Life Latvia**” dibināta 1999.gadā un ir viena no visstraujāk augošajām apdrošināšanas sabiedrībām Latvijā. 2005. gadā AAS “Seesam Life Latvia” pamatkapitāls sastādīja **2 312 500 LVL**.

AAS “Seesam Life Latvia” akcionārs ir viena no lielākajām Somijas dzīvības apdrošināšanas kompānijām **Suomi Mutual Assurance Company**, kas dibināta **1890.gadā**. Akcionāru aktīvi 2005.gadā sastādīja **6.5 miljardus eiro**.

AAS “Seesam Life Latvia” specializējas dzīvības apdrošināšanā ar uzkrājumu veidošanu, privātās pensijas apdrošināšanā un veselības apdrošināšanā.



Apdrošināšanas akciju sabiedrība
Seesam Life Latvia

Vienības gatve 87h, Rīga LV-1004
Tālr.: 7606939, fakss: 7606949
info@seesamlife.lv

www.seesamlife.lv